



УДК 378.6:61.147.091.32:004

DOI: [https://doi.org/10.33272/2522-9729-2022-5\(206\)-45-52](https://doi.org/10.33272/2522-9729-2022-5(206)-45-52)**Герганов Леонід**  
**Дімоглова Ольга**ORCID iD <https://orcid.org/0000-0003-3467-5244>  
ORCID iD <https://orcid.org/0000-0002-1304-0170>

## ЕКСПЕРИМЕНТАЛЬНА ПЕРЕВІРКА МЕТОДИКИ РЕАЛІЗАЦІЇ МОДЕЛІ ФОРМУВАННЯ ПРОФЕСІЙНОГО ІМІДЖУ МАЙБУТНІХ СУДНОМЕХАНІКІВ МОРСЬКОГО ТРАНСПОРТУ

**A** Визначено експериментальну перевірку методики реалізації моделі як змістового ядра формування професійного іміджу майбутніх суднових механіків морського транспорту. Автори статті звертають увагу на актуальність проблеми та на необхідність забезпечення освітнього процесу науково-методичними рекомендаціями із формування професійного іміджу суднових механіків, що надає можливість підійти комплексно до вирішення проблеми, долучити до освітнього процесу професорсько-викладацький склад, висококваліфікованих фахівців судноплавних компаній і діючий командний склад морських суден. Доведено, які показники, критерії та рівні сформованості відносяться до професійного іміджу майбутніх суднових механіків. Авторам показано у вигляді рисунків і гістограм результати рівнів сформованості професійного іміджу майбутніх судномеханіків за професійно-мотиваційним, когнітивним, операційним, діяльнісним критеріями.

**Ключові слова:** модель; судновий механік; професійний імідж; морський транспорт; методика

**S** **Herhanov Leonid, Dimoglova Olha. Experimental verification of the method for the implementation of the professional image formation model of future marine engineers.**

*Experimental verification of the method for implementing the model as a meaningful core in the professional image formation of future marine engineers is defined in the article. The authors of the article draw attention to the urgency of the problem and the need to provide the educational process with scientific and methodological recommendations for the formation of the marine engineers' professional image, which provides an opportunity to approach the problem comprehensively, to involve the teaching staff, highly qualified specialists of shipping companies and the active command staff in the educational process sea vessels It has been proven which indicators, criteria and levels of formation relate to the professional image of future marine engineers. The authors show in the form of drawings and histograms the results of the levels of formation of the professional image according to all criteria (professional-motivational, cognitive, operational, activity).*

*Diagnostic tools of the study of professional image formation of future marine engineers are improved by such criteria and indicators of their manifestation as: professional-motivational (formation of personal and professional qualities, professional motivation, focus on solving engineering problems in critical professional situations, attitude to self-development), cognitive (critical thinking, ability to generate ideas, imagery, understanding of the essence, content and objectives of training, willingness to work in a team, preparedness for career growth, acquisition of communication and management skills, leadership development), operational (use of English in professional activity, acquisition of digital competencies in the operation of internal combustion engines, knowledge of life skills in multinational crews, the ability to use the acquired «Soft skills» and «Hard skills» in further professional environment), activity (ability to use image-oriented technologies in professional activities), formation of scientific erudition in marine engineering, ability to navigate in the information space, overcoming the language barrier, acquisition of key competencies according to the STCW Convention, ability to self-presentation), and also the characteristic of levels of formation of professional image of future marine engineers (low, average, high) are given.*

**Key words:** model; marine engineer; professional image; sea transport; a method

**Герганов Леонід Дмитрович**, доктор педагогічних наук, професор, професор кафедри інженерних дисциплін, Дунайський інститут Національного університету «Одеська морська академія», Україна

**Herhanov Leonid**, Doctor in Pedagogical Sciences, Professor, Professor Department of Engineering Sciences, Danube Institute of the National University «Odessa Maritime Academy», Ukraine

**E-mail:** [gerganovleonid@gmail.com](mailto:gerganovleonid@gmail.com)

**Дімоглова Ольга Володимирівна**, аспірантка, Ізмаїльський державний гуманітарний університет, Україна

**Dimoglova Olha**, PhD student, IZmail State University of Humanitarian, Ukraine

**E-mail:** [dimoglova1994@gmail.com](mailto:dimoglova1994@gmail.com)

**Актуальність проблеми** зумовлено динамікою євроінтеграційних процесів, розбудовою громадянського суспільства та збільшенням зарубіжних контактів України з морськими державами світу, що позначається на модернізації вітчизняної морської галузі та підвищує необхідність до особистісно-професійної підготовки фахівців морського транспорту.

**Аналіз попередніх досліджень і публікацій.** Треба зауважити на тому, що на початку ХХ століття процес формування іміджу розглядався виключно в категоріальному руслі психології та соціології (Б. Ананьєв, О. Леонтьєв, К. Юнг, О. Бекетова [1], О. Митцева [3], Е. Семпсон [7], З. Фрейд, С. Мелорі [6], Г. Тард.

Основні складники іміджу, його функції, значення і роль у професійному середовищі досліджувались ученими Т. Довгою [2], О. Романовською, Н. Барною, Н. Ткаченко, В. Андрущенком, Т. Хомуленко, А. Бандуркою, Н. Арутюною, Н. Прус [4], Т. Шахматовою [5].

**Мета статті** полягає у висвітленні проведення експерименту щодо формування професійного іміджу майбутніх суднових механіків.

**Викладення основного матеріалу.** У процесі проведення експериментальної перевірки методики реалізації моделі формування професійного іміджу майбутніх суднових механіків морського транспорту було висвітлено організацію, процес і результати констатувального і формувального етапів експерименту, проведених із метою перевірки результативності методичної системи підготовки

майбутніх суднових механіків до формування їхнього професійного іміджу. У процесі експерименту діагностувалися рівні сформованості готовності майбутніх суднових механіків до становлення їхнього професійного іміджу.

Проведення педагогічного експерименту було організовано на базі Дунайського інституту Національного університету «Одеська морська академія», Державного університету інфраструктури та технологій, Одеського Національного Морського Університету, Ізмаїльського державного гуманітарного університету.

Загалом в експерименті брали участь 300 курсантів, із яких 163 респонденти – в експериментальній групі та 137 – у контрольній групі.

У ході підготовчого етапу експерименту діагностувався рівень начального рівня підготовленості до сформованості професійного іміджу майбутніх суднових механіків за окресленими вище критеріями та показниками. Було виявлено, що до початку проведення експериментальної роботи рівень сформованості навчального рівня професійного іміджу майбутніх суднових механіків за всіма критеріями був майже однаковим в експериментальній і контрольній групах.

**Результати дослідження.** Так, за професійно-мотиваційним критерієм високий рівень сформованості професійного іміджу мали 18,0% осіб в експериментальній групі та 21,0% – в контрольній; середній рівень – відповідно 22,0% та 28,5%; низький – більше половини респондентів у кожній з груп (60,0% та 50,5%) (табл.1):

Таблиця 1

**Результати діагностики рівня сформованості професійного іміджу майбутніх суднових механіків за професійно-мотиваційним критерієм (до початку експерименту)**

Рівні сформованості професійного іміджу майбутніх суднових механіків	Абсолютна та відносна кількість студентів (у %)	
	ЕГ	КГ
Високий	29 / 18,0%	29 / 21,0%
Середній	36 / 22,0 %	39 / 28,5%
Низький	98 / 60,0 %	69 / 50,5%
Всього	163 / 100 %	137 / 100%

Для доказу відсутності статистичних відмінностей між контрольною та експериментальною вибірками скористаємося критерієм Пірсона ( $\chi^2$ ). Цей критерій є ефективним для виявлення відмінностей у двох групах навіть різного

обсягу, не потребує знання закону розподілу випадкової величини, параметрів розподілу.

Розрахуємо значення  $\chi_{\text{екс}}^2$  за формулою, яка застосовується в разі груп різного обсягу:

$$\chi_{\text{екс}}^2 = \frac{1}{n_1 n_2} \sum_{i=1}^3 \frac{(n_1 Q_{2i} - n_2 Q_{1i})^2}{Q_{1i} + Q_{2i}} \quad (1.1)$$

де  $n^1$  і  $n^2$  – обсяги контрольної та експериментальної груп,  $Q_{1i}$  та  $Q_{2i}$  – кількість об'єктів контрольної та експериментальної груп, які потрапили до категорії відповідного стану досліджуваної властивості ( $i = 1, 2, 3$ , що відповідає низькому, середньому та високому рівням).

Підставляючи значення відповідних змінних (див. табл.1) у формулу (1.1), отримуємо  $\chi_{\text{екс}}^2 = 0,97$ . Критичне значення

критерію  $\chi_{\text{кр}}^2$  для рівня значущості  $\alpha = 0,05$  і числа ступенів вільності, яке у нашому випадку дорівнює  $\nu = 3 - 1 = 2$ , становить  $\chi_{\text{кр}}^2 = 5,99$ .

Оскільки  $\chi_{\text{кр}}^2$  менше  $\chi_{\text{екс}}^2$ , це означає, що відмінності в розподілі курсантів контрольної та експериментальної груп за цим критерієм до проведення формувального етапу експерименту мають незначні відмінності.

Діагностування професійного іміджу за когнітивним критерієм свідчить про недостатній рівень сформовано-

сті рефлексивного компонента, на відміну від професійно-мотиваційного (табл. 2):

Таблиця 2

**Результати діагностики рівня сформованості професійного іміджу майбутніх суднових механіків за професійно-мотиваційним критерієм (до початку експерименту)**

Рівні сформованості професійного іміджу	Абсолютна та відносна кількість студентів (у %)	
	ЕГ	КГ
Високий	24 / 15%	25 / 18%
Середній	33 / 20%	36 / 26,5 %
Низький	106 / 65%	76 / 55,5%
Всього	163 / 100%	137 / 100%

Так, високий рівень був виявлений лише у 15% курсантів експериментальної групи та у 18 % – контрольної; середній – у 20% та 26,5%; низький – у 65% та 55,5%.

Діагностика сформованості професійного іміджу майбутніх суднових механіків за операційним критерієм говорить про низький рівень сформованості змістового компонента, на відміну від когнітивного (табл. 3):

Таблиця 3

**Результати діагностики рівня сформованості професійного іміджу майбутніх суднових механіків за операційним критерієм (до початку експерименту)**

Рівні сформованості професійного іміджу	Абсолютна та відносна кількість студентів (у %)	
	ЕГ	КГ
Високий	20 / 12%	19/ 14%
Середній	29 / 18%	31/ 22,5%
Низький	114 / 70%	87/ 63,5%
Всього	163 / 100%	137 / 100%

Підставляючи значення відповідних змінних (див. табл. 3) у формулу (1.1), отримуємо  $\chi_{екс}^2 = 0,24$ . Оскільки  $\chi_{екс}^2 \ll \chi_{кр}^2$ , то відмінності в розподілах студентів контрольної та експериментальної груп за цим критерієм до проведення формувального етапу експерименту також мають незначні відмінності.

Отже, високий рівень був виявлений лише у 12% курсантів експериментальної групи та в 14 % – контрольної; середній – у 18% та 22,5%; низький – у 70% та 63,5%.

Аналіз результатів діагностики професійного іміджу майбутніх суднових механіків за діяльним критерієм свідчить про те, що комунікативно-діяльний компонент професійного іміджу, на відміну від мотиваційно-цільового, рефлексивного та змістового компонентів, був сформований найгірше: у 76% курсантів експериментальної групи та 70,5% – контрольної; середній – 16% та 17,5%; високий – лише у 8% та 12% осіб (табл. 4):

Таблиця 4

**Результати діагностики рівня сформованості професійного іміджу суднових механіків за діяльним критерієм (до початку експерименту)**

Рівні сформованості професійно-мовленнєвої компетентності	Абсолютна та відносна кількість студентів (у %)	
	ЕГ	КГ
Високий	13/ 8%	16/ 12%
Середній	26/16%	24/ 17,5%
Низький	124/76%	97/ 70,5%
Всього	163 / 100%	137 / 100%

Підставляючи значення відповідних змінних (див. табл. 4) у формулу (1.1), отримуємо  $\chi_{екс}^2 = 0,26$ . Оскільки  $\chi_{екс}^2 \ll \chi_{кр}^2$ , то відмінності в розподілі студентів контрольної та експериментальної груп за цим критерієм до проведення технологічного етапу експерименту

також мають незначні відмінності.

Отже, маємо підстави вважати, що аналіз отриманого діагностувального матеріалу доводить: рівень сформованості професійного іміджу майбутніх суднових механіків морського транспорту в експериментальній і контрольній

групі є переважно низьким у курсантів. Зазначене зумовлює необхідність упровадження педагогічного супроводу процесу формування професійного іміджу та педагогічних умов щодо його реалізації.

Після завершення формувального експерименту нами був проведений контрольний етап експерименту

з метою діагностування рівнів сформованості професійного іміджу майбутніх суднових механіків морського транспорту.

Аналіз результатів засвідчив високу динаміку рівнів сформованості професійного іміджу саме в експериментальній групі (табл. 5):

Таблиця 5

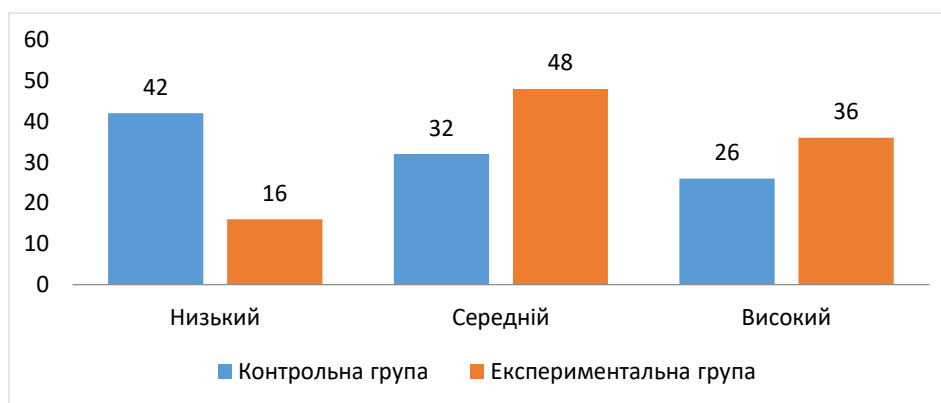
**До характеристики динаміки рівня сформованості професійного іміджу майбутніх суднових механіків за професійно-мотиваційним критерієм (до початку та після проведення експерименту)**

Рівні сформованості професійного іміджу	Абсолютна та відносна кількість студентів (у %)					
	ЕГ до початку експерименту	ЕГ після експерименту	Приріст	КГ до початку експерименту	КГ після експерименту	Приріст
Високий	29 / 18,0%	59 / 36,0%	+30 / +18%	29 / 21,0%	36 / 26%	+7 / +5%
Середній	36 / 22,0 %	78 / 48%	+42 / +26%	39 / 28,5%	44 / 32%	+5 / +3,5%
Низький	98 / 60,0 %	26 / 16 %	-72 / -44%	69 / 50,5%	57 / 42%	12 / -8,5%
Всього	163 / 100 %	163 / 100 %	-	137 / 100%	137 / 100%	-

Отже, якщо до початку експерименту в експериментальній групі було лише 18,0% осіб із високим рівнем сформованості професійного іміджу за професійно-мотиваційним критерієм, то після впровадження розробленої моделі та педагогічних умов кількість курсантів із цим рівнем становила 36,0% (приріст 18%); із середнім рівнем – відповідно 22,0% та 48% (приріст 26%). Поряд із цим, кількість курсан-

тів із низьким рівнем сформованості мотиваційно-цільового компонента зменшилася на 44%: до початку експерименту більше половини курсантів показали низький рівень (60%), а після проведення експерименту – лише 16%.

Розподіл рівнів сформованості професійного іміджу майбутніх суднових механіків за професійно-мотиваційним критерієм (після експерименту) представлено на рис. 1:



**Рис.1. Гістограма розподілу курсантів (у відсотках) за рівнями сформованості професійного іміджу майбутніх суднових механіків за професійно-мотиваційним критерієм (після експерименту)**

Зазначені зрушення щодо формування мотиваційно-цільового компонента професійного іміджу підтверджено впровадженням коуч-технологій (бесіди з висококваліфікованими спеціалістами), які слугували підвищенню професійно-мотиваційним складником підготовки та формуванню прагнення до цікавої роботи як ціннісного орієнтиру. Введення опитувань, тестувань та анкетувань дозволило виявити у курсантів мотивацію до навчання та в подальшому – до професійної вмотивованості.

Відмітимо, що в контрольній групі покращення були не такими значними: до початку експерименту високий рівень був виявлений у 21% респондентів, після його закінчення – у 26% (приріст 5%); середній – відповідно у 28,5% та 32% (приріст 3,5%); низький – у 50,5% та 42% (приріст є

негативним і дорівнює 8,5%).

Результати діагностики професійного іміджу майбутніх суднових механіків за когнітивним критерієм також свідчить про динаміку рівнів його сформованості в експериментальній групі.

Скажімо, якщо до того, як нами була впроваджена модель і педагогічні умови, кількість курсантів із високим рівнем складала лише 12,1%, то після її реалізації в освітньому процесі з цим рівнем було вже 31,1% (приріст 19,0%). Майже на чверть збільшилася кількість курсантів із середнім рівнем сформованості когнітивно-знанієвого компонента: до початку експерименту їх було 25,0%, після його проведення – вже 49,2% (приріст 24,2%). Зменшилася на 43,2% кількість тих респондентів, у яких нами був виявлений низький рівень сформованості зазначеної компетентності

за інформаційно-теоретичним критерієм, тобто її когнітивно-знанієвого компонента: було 62,9% курсантів, а напри-

кінці експериментальної роботи із цим рівнем залишилося лише 19,7% (табл. 6):

Таблиця 6

**До характеристики динаміки рівня сформованості професійного іміджу майбутніх суднових механіків за когнітивним критерієм (до початку та після проведення експерименту)**

Рівні сформованості професійного іміджу	Абсолютна та відносна кількість студентів (у %)					
	ЕГ до початку експерименту	ЕГ після експерименту	Приріст	КГ до початку експерименту	КГ після експерименту	Приріст
Високий	24 / 15%	53 / 32,5%	+29 / +17,5%	25 / 18%	31 / 22,7%	+6 / +4,7%
Середній	33 / 20%	69 / 42,4%	+36 / +22,4%	36 / 26,5 %	48 / 35 %	+12 / +8,5%
Низький	106 / 65%	41 / 25,1 %	-65 / -39,9%	76 / 55,5%	58 / 42,3%	-18 / -13,2%
Всього	163 / 100 %	163 / 100%	-	137 / 100%	137 / 100%	-

Такі зрушення засвідчують те, що методи, форми та засоби, використані на даному етапі, дозволили розширити соціолінгвістичні знання та активізували мотиваційну спрямованість курсантів, інтерес до фахової діяльності (отже, відбувалася реалізація першої та третьої педагогічних умов).

Активно використовувалися тренінгові технології навчання, що спонукало майбутніх фахівців морського тран-

спорту до професійної вмотивованості, а виступи на конференціях і семінарах (зокрема іноземною мовою) сприяли розвитку соціолінгвістичних знань. У такий спосіб майбутні фахівці долають мовний бар'єр, вчать презентувати себе перед великою кількістю людей.

Розподіл рівнів сформованості професійного іміджу майбутніх суднових механіків за когнітивним критерієм (після експерименту) представлено на рис. 2:

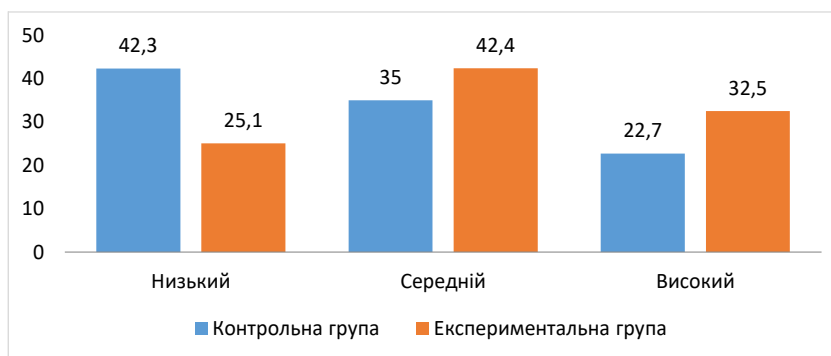


Рис. 2. Гістограма розподілу курсантів (у відсотках) за рівнями сформованості професійного іміджу майбутніх суднових механіків за когнітивним критерієм (після експерименту)

Гістограма (див. рис. 2) показує, що в результаті навчання в ЕГ відбувся значний перехід курсантів з низького рівня на середній та із середнього рівня на високий. Можемо зробити висновок про статистичну значущість відмінності ЕГ від КГ за когнітивним критерієм.

Дослідження результатів контрольного експерименту, їхнє порівняння з результатами констатувального експерименту дозволяє визначити й про значні зміни у рівнях сформованості змістового компонента професійного імід-

жу майбутніх суднових механіків, що обчислювався нами за операційним критерієм.

Якщо до початку впровадження моделі та педагогічних умов її реалізації лише у 12% курсантів був виявлений високий рівень сформованості професійного іміджу за зазначеним вище критерієм, то наприкінці експерименту цей рівень показали вже 30% курсантів (приріст – +18%), середній – відповідно 18,0% та 42,3% (приріст – +24,3%), низький – 70% та 27,7% (приріст – -42,3%) (табл. 7):

Таблиця 7

**До характеристики динаміки рівня сформованості професійного іміджу майбутніх суднових механіків за операційним критерієм (до початку та після проведення експерименту)**

Рівні сформованості професійного іміджу	Абсолютна та відносна кількість студентів (у %)					
	ЕГ до початку експерименту	ЕГ після експерименту	Приріст	КГ до початку експерименту	КГ після експерименту	Приріст
Високий	20 / 12%	49 / 30%	+29 / +18%	19 / 14%	23 / 16,7%	+4 / +2,7%
Середній	29 / 18%	69 / 42,3 %	+40 / +24,3%	31 / 22,5%	47 / 34,3%	+16 / 11,8%

Таблиця 7 (Подовження)

1	2	3	4	5	6	7
Низький	114 / 70%	45 / 27,7%	-69 / -42,3%	87 / 63,5%	67 / 49%	-20 / -14,5%
Всього	163 / 100 %	163 / 100%	-	137 / 100%	137 / 100%	-

На відміну від експериментальної групи, в контрольній групі на констатувальному етапі експерименту високий рівень показали 14% курсантів, а на контрольному – 16,7%, при цьому приріст склав лише +2,7%. Середній рівень був виявлений відповідно у 22,5%

та 34,3% (приріст – +11,8%), низький – у 63,5% та 49% (приріст – -14,5%).

Розподіл рівнів сформованості професійного іміджу майбутніх судових механіків за операційним критерієм (після експерименту) представлено на рис. 3:

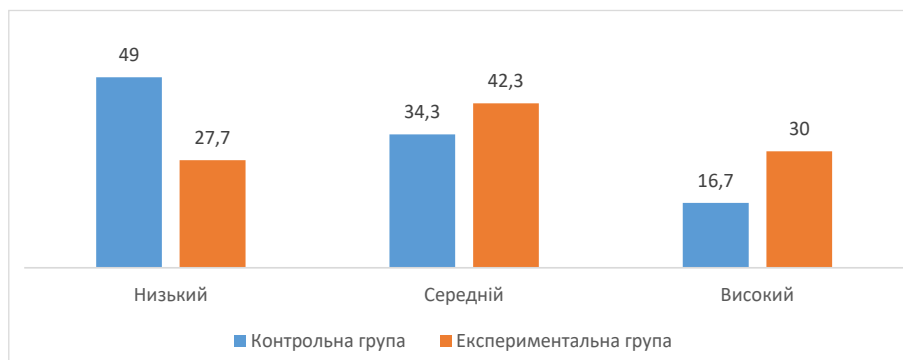


Рис. 3. Гістограма розподілу курсантів (у відсотках) за рівнями сформованості професійного іміджу майбутніх судових механіків за операційним критерієм (після експерименту)

Якщо до початку впровадження розробленої моделі та педагогічних умов її реалізації (а саме впровадження наукових курсантських гуртків, де курсанти опановують не тільки основи наукових досліджень, а й розвивають основні спеціальні компетенції; застосування цифрових технологій при навчанні спеціальних дисциплін; проведення практичних занять з англійської мови на навчально-тренажерному судні; інтерактивні технології навчання (круглі столи; вправи зі SWOT-аналізу; картки здібностей)) лише у 12% курсантів був виявлений високий рівень сформованості професійного іміджу за операційним критерієм, то наприкінці експерименту цей рівень продемонстрували вже 30% курсантів (приріст – +18%), середній – відповідно 18% та 42,3% (приріст – +24,3%), низький – 70% та 27,7% (приріст – -42,3%) (див. табл. 3, 4).

Дослідження результатів діагностики професійного іміджу майбутніх судових механіків за діяльним критерієм свідчить про незначну динаміку рівнів її сформованості в експериментальній групі у порівнянні з операційним критерієм.

Наприклад, якщо до того, як нами була впроваджена модель і педагогічні умови задля того, щоб майбутні судові механіки могли сприймати себе як висококваліфікованого та конкурентоздатного фахівця; мали здатність представляти свої набуті фахові/спеціальні компетенції (згідно з Конвенцією ПДНВ) під час проходження практики та у кріюінг-агенції; формувати наукову ерудицію під час виконання дипломної роботи, кількість курсантів із високим рівнем складала лише 8%, то після її реалізації в освітньому процесі із цим рівнем було вже 25,7% (приріст 17,7%). На 7,3% збільшилася кількість курсантів із середнім рівнем сформованості комунікативно-діяльносного компонента: до початку експерименту їх було 16%, після його проведення – вже 23%. Зменшилася на чверть – 25% кількість тих курсантів, у яких був виявлений низький рівень сформованості професійного іміджу за діяльним критерієм, тобто її комунікативно-діяльносного компонента: було 76% курсантів, а наприкінці експериментальної роботи із цим рівнем залишилося лише 51% (табл. 8):

Таблиця 8

**До характеристики динаміки рівня сформованості професійного іміджу майбутніх судових механіків за діяльним критерієм (до початку та після проведення експерименту)**

Рівні сформованості професійного іміджу	Абсолютна та відносна кількість студентів (у %)					
	ЕГ до початку експерименту	ЕГ після експерименту	Приріст	КГ до початку експерименту	КГ після експерименту	Приріст
Високий	13 / 8%	42 / 25,7%	+29 / +17,7%	16 / 12%	21 / 15,3%	+5 / +3,3%
Середній	26 / 16%	38 / 23,3 %	+12 / +7,3%	24 / 17,5%	36 / 26,2%	+12 / 8,7%
Низький	124 / 76%	83 / 51%	-41 / -25%	97 / 70,5%	80 / 58,3%	-17 / -12,2%
Всього	163 / 100 %	163 / 100%	-	137 / 100%	137 / 100%	-

Розподіл рівнів сформованості професійного іміджу майбутніх суднових механіків за діяльнісним критерієм (після експерименту) представлено на рис. 4:

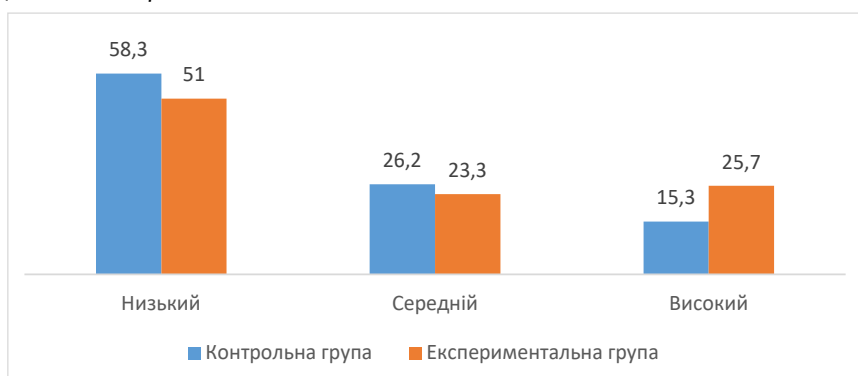


Рис. 4. Розподіл рівнів сформованості професійного іміджу майбутніх суднових механіків за діяльнісним критерієм (після експерименту)

Гістограма на рис. 4 вказує на те, що в результаті експериментального навчання в експериментальній групі відбулися, як і в попередніх трьох випадках, значні зміни рівнів курсантів із низького на середній та із середнього на високий.

Отримані кількісні дані дозволили встановити усереднені дані щодо сформованості професійного іміджу за всіма критеріями. Відповідно до цих результатів до початку про-

ведення експериментальної роботи рівень сформованості професійного іміджу майбутніх суднових механіків був майже однаковим в експериментальній і контрольній групах: високий – відповідно у 13,2% та 16,2% респондентів, середній – у 19% та 23,7%, низький – у 67,7% та 60,0%.

Після проведення експерименту в експериментальній групі спостерігалася позитивна динаміка рівнів (табл. 9):

Таблиця 9

**Середній результат сформованості професійного іміджу майбутніх суднових механіків на констатувальному та контрольному етапах експерименту (кількість курсантів у %)**

Рівні сформованості професійного іміджу	Експериментальна група			Контрольна група		
	Констатувальний етап	Контрольний етап	Приріст	Констатувальний етап	Контрольний етап	Приріст
Високий	13%	31%	+18%	16%	20,0%	+4%
Середній	19%	39,1%	+20,1%	24%	32%	+8%
Низький	68%	29,9%	-38,1%	60,0%	48%	-12%
Всього	100%	100%	-	100%	100%	-

Отже, високий рівень був виявлений майже у третини – 31% респондентів (було 13%; приріст склав 18,0%), середній – 39,1% (було 19%; приріст – 20,1%), низький – 29,9% (було 68%; приріст – -38,1%).

У контрольній групі теж відбулися зрушення, але незнач-

ні: високого рівня досягли 20% курсантів (було 16%; приріст 4%), середнього – 32% (було 24%; приріст – 8%), низького – 48,0 (було – 60,0%; приріст – -12%).

Задля висвітлення кількісних результатів контрольного етапу експерименту було розроблено гістограму (рис. 5):

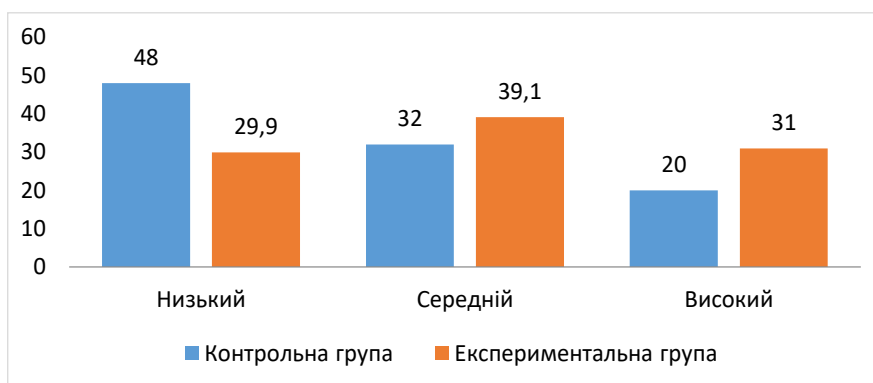


Рис. 5. Гістограма розподілу курсантів (у відсотках) за рівнями сформованості професійного іміджу майбутніх суднових механіків, усереднених за всіма критеріями (після експерименту)

**Висновки з даного дослідження.** Отже, з гістограми на рис. 5 видно, що наприкінці експериментальної роботи з упровадження моделі та педагогічних умов її реалізації середня кількість курсантів в експериментальній групі з низьким рівнем сформованості професійного іміджу майбутніх судових механіків є значно меншою в порівнянні з контрольною (29,9% та 48,0%). Так само й щодо середнього рівня: в експериментальній групі на контрольному етапі експерименту цей рівень був виявлений у 39,1% курсантів, а в контрольній групі – у 32%. За усередненими показниками курсанти в експериментальній виборці мали високий рівень сформованості професійного іміджу (31%), а в контрольній – 20%.

Отже, отримані результати контрольного етапу, їхній статистичний аналіз із використанням критерію Пірсона ( $\chi^2$ ) засвідчили про статистичну значущість відмінності експериментальної групи від контрольної, що підтвердило ефективність теоретично обґрунтованої та експериментально перевіреної моделі та педагогічних умов її реалізації з формування професійного іміджу майбутніх судових механіків морського транспорту.

#### Список використаних джерел

1. Бекетова Е. А. Формирование профессионального имиджа будущего учителя технологии и предпринимательства : дисс. ... канд. пед. наук : 13.00.08. Армавир, 2006. 174 с.
2. Довга Т. Іміджеві акценти в професійній підготовці майбутнього вчителя початкової школи. *Витоки педагогічної майстерності. Педагогічні науки*. 2016. Вип. 18. С. 90–96. URL: [http://nbuv.gov.ua/UJRN/vpm\\_2016\\_18\\_17](http://nbuv.gov.ua/UJRN/vpm_2016_18_17) (дата звернення: 30.08.2019).
3. Митцева О. С. Формування професійного іміджу майбутнього фахівця з інформаційних технологій при вивченні дисциплін соціально-гуманітарного циклу в закладі вищої освіти : дис. ... канд. пед. наук : 13.00.04. Слов'янськ, 2021. 281 с.

4. Прус Н. О. Формування професійного іміджу майбутнього викладача іноземних мов : автореф. дис. ... канд. пед. наук : 13.00.04. Дніпро, 2017. 21 с.
5. Шахматова Т. Формування професійного іміджу майбутніх фахівців в умовах ВНЗ. 2011. URL: [https://scienceandeducation.pdpu.edu.ua/doc/2011/5\\_2011/17.pdf](https://scienceandeducation.pdpu.edu.ua/doc/2011/5_2011/17.pdf)
6. Mallory Stark. Creating a Positive Professional Image. *Harvard Business School Working Knowledge*. 2005, June 20. URL: <http://hbswk.hbs.edu/item/4860.html> (дата звернення: 22.02.2020).
7. Sampson E. The image factor. *A Guide to Effective Self-presentation for Career Enhancement*. M&E Handbooks: Business & Management. 1994. 338 p.

#### References

1. Beketova, E. A. (2006). *Formyrovanye professyonalnoho ymydza budushcheho uchytelia tekhnolohyy y predprynymatelstva [Formation of a professional image of a future teacher of technology and entrepreneurship]*. (PhD diss.). Armavir. [in Russian]
2. Dovha, T. (2016). Imidzhevi aktsenty v profesiinii pidhotovtsi maibutnoho vchytelia pochatkovoї shkoly [Image accents in the professional training of the future teacher of the primary school]. *Vytoky pedahohichnoi maisternosti [Origins of pedagogical skills]*, 18, 90-96. Retrieved from [http://nbuv.gov.ua/UJRN/vpm\\_2016\\_18\\_17](http://nbuv.gov.ua/UJRN/vpm_2016_18_17) [in Ukrainian].
3. Myttseva, O. S. (2021). *Formuvannia profesiinoho imidzhu maibutnoho fakhivtsia zinformatsiynykh tekhnolohii pry vvychenni dystsyplin sotsialno-humanitarnoho tsykladu v zakladi vyshchoi osvity [Formation of professional image of the future information technology specialist in the study of social and humanitarian disciplines in higher education institution]*. (PhD diss.). Sloviansk [in Ukrainian]
4. Prus, N. O. (2017). *Formuvannia profesiinoho imidzhu maibutnoho vykladacha inozemnykh mov [Formation of the professional image of the future teacher foreign languages]*. (Extended abstract of PhD diss.). Dnipro [in Ukrainian]
5. Shakhmatova, T. (2011). *Formuvannia profesiinoho imidzhu maibutnykh fakhivtsiv vumovakh VNZ [Formation of the professional image of future specialists in conditions of universities]*. Retrieved from [https://scienceandeducation.pdpu.edu.ua/doc/2011/5\\_2011/17.pdf](https://scienceandeducation.pdpu.edu.ua/doc/2011/5_2011/17.pdf)
6. Mallory, Stark. (2005). Creating a Positive Professional Image. *Harvard Business School Working Knowledge*, 20. Retrieved from <http://hbswk.hbs.edu/item/4860.html>.
7. Sampson, E. (1994). *The image factor. A Guide to Effective Self-presentation for Career Enhancement*. M&E Handbooks: Business & Management.

Дата надходження до редакції  
авторського оригіналу: 21.10.2022